



Rasspecifik Avelsstrategi för Bostonterrier

Innehållsförteckning

Förord	3
Historik	4
SBTK:s arbete	6
Statistik	9
Avelsstrategi	14
SBTK:s Avelsmål 2003-2012	18
SBTK: s Uppfödareiska regler	19



Förord

Denna dokumentation har tillkommit genom många engagerade personers arbete. Fakta och formuleringar har stötts och blötts många gånger och man har inte alltid varit överens.

Arbetet med avelsregler har pågått inom Svenska Bostonterrierklubben sedan 1970-talet. Man har varit uppmärksam på olika defekter som rasen varit drabbad av. Mycket och öppen information har alltid funnits att tillgå i rasklubbens tidning.

Bostonterriern var föremål för undersökning av patellastatus under 1970-talet under ledning av professor Gustav Björk. Flera uppfödare blev då uppmärksammade på problemet och har sedan dess varit noggranna med att undersöka avelsdjur.

Det är få uppfödare som finns kvar sedan den tiden och under 1990-talet kunde vi återigen anta att många hundar var drabbade av patella luxation.

Diskussioner runt ögonlysning och katarakt som bostonterriern är drabbad av har pågått under lång tid. Juvenil katarakt har inte förekommit i Sverige förrän 2003. De första fallen i England på mycket länge kom 1996 och 2000. SBTK följer arbetet i England och arbetar med information till bostonterrierägare och uppfödare. Senare debuterande katarakt har vi ingen information om ärftlighet och typ. Ett projekt att ögonlysa äldre hundar för att utröna utbredning och typ har påbörjats under 2003.

På 1990-talet blev bostonterriern föremål för undersökning av bäckenform och storlek under ledning av Catharina Linde-Forsberg på SLU i Uppsala. Antalet kejsarsnitt har under en längre tid varit runt 50 %.

Årsmötet 2003 beslutade om avelsstrategin och om att ansöka om central registrering av patellastatus samt central registrering av naturlig födsel/kejsarsnitt.

Under 2004 blev den första versionen av avelsstrategin fastställd av SKK/AK. Därefter har ett ögonprojekt och samarbete med vet Lennart Garmer genomförts vilket avslutades i och med en avelskonferens den 16 oktober som gav upphov till 2 motioner avseende ögon och avelsstruktur till årsmötet 2005. Årsmötet biföll motionerna i sin helhet.



Historik

Bostonterriern är en skapelse av en hängiven grupp hundentusiaster i och omkring Boston, Mass. USA, av vilka många kanske redan hemma i England sysslade med hundavel. Inte så mycket med inriktning på rasrenhet och exteriör utan fastmer på andra speciella bruksegenskaper. Hundhetsning hade länge varit en populär folksport, och det gällde att äga en hund som i dådkraft, snabbhet och styrka saknade sin like.

Sålunda fann man att en korsning mellan bulldogg och vissa ettriga terrierraser gav god utdelning. En kraftig högbent hanhund på ca 14,5 kg hamnade hos en Mr Hooper omkring 1865. Han gick sedermera till historien som Hooper's Judge och anses vara fallen efter en engelsk bulldogg och en slags bullterrier, som i sin tur var en produkt av bulldogg och gammal engelsk terrier. Den senare fanns i två färgvarianter, vit och black and tan. Denna inblandning av den vita färgen från båda håll har spelat en stor roll vid utformningen av bostonterrierns karakteristiska tecken.

Hur den målmedvetna aveln egentligen tog form mellan 1870 och 1890 vet vi tyvärr alltför lite om. Vi kan ana att en betydande del av avelsmaterialet under denna tid följde med utvandrare från England. Allteftersom intresset för hundhetsning avtog, inriktades aveln på den blivande bostonterrierns övriga positiva egenskaper som sällskapshund.

Man koncentrerade sig på lämplig inavel för att minska storleken och få en mer homogen typ.

Hooper's Judge tycks ha varit mer bulldogg än terrier till utseendet. Han var mörkt brindle i färgen med smal vit bläs och hade svagt underbett.

Judge parades med Burnett's Gyp (också kallad Kate), en vit bulldoggliknande tik med kortare ben på ca 10 kg. Hon hade dessutom kraftigt kort huvud och trekvartslång svans.

Resultatet blev bl a Well's Eph, beskriven i litteraturen som en ful lågbent "råbuse", vikt ca 12,5 kg. Han var mörkt brindle med oregelbundna ansiktstecken och lite vitt på fötterna.

Med Tobin's Kate, en golden brindle tik på ca 9 kg med rak trekvartslång svans och ganska kort huvud, fick Eph i slutet av 1870-talet Bernard's Tom och Atkinson's Toby. Tom anses vara den första kända bostonterriern med skruvad svans. Tom parades med sin dotter, och därvid föddes Bernard's Mike som var något ljusare brindle med vita tecken och stora uttrycksfulla ögon. Han hade mycket kort svans, men anlaget för skruvad svans hade han fått i arv efter fadern, och det vidarebefordrade han på sina avkommor, liksom de stora ögonen.

Dessa tre hanhundar, Bernard's Tom, Atkinson's Toby och Bernard's Mike, anses vara de tre absolut starkaste stöttepelarna i detta skapande skede, då rasen naturligtvis var oerhört heterogen.

Så kom den dag 1891, då ett fyrtiotal entusiaster i och omkring Boston, medlemmar av The Boston Bulldogg Club, samlades för att enas om en standard och ansöka om anslutning till Amerikanska kennelklubben.

Från att ha kallats Round-headed Bulldogg, Boston Bulldogg, Toybull mm enades man om att kalla rasen The Boston Terrier, vilket godkändes av AKC 1893.

Under de närmaste 15 åren därefter fortsatte det hängivna arbetet med rasens konsolidering, varunder dess popularitet ständigt ökade, så att den under åren 1920 till 1939 låg som etta eller tvåa bland Amerikas populäraste raser. Från 1920 till och med 1953 registrerades 301.201 bostonterrier. Numera ligger de årliga registreringarna i USA på ca 15.000.

Bostonterrierns utveckling i Sverige under 1900-talet

Vid Svenska Kennelklubbens åttonde hundutställning i Stockholm 11-13 juni 1909 visades fyra bostonterrier. De gick i gruppen "Andra brukshundar samt lyxhundar". Alla fyra bostonterrierna var USA-importer och födda 1907.

I stamboken för 1918 nämns också en bostonterrier, tiken Daly, född i september 1917, matt brun med vita tecken.

Fru Gerda Rantil, Helsingborg, fick enligt uppgift sina första bostonterrier 1915 eller i början av 1916. Fru Rantil importerade under 1920-talet flera hundar från USA samt födde upp under kennelnamnet Uncl Sam's.

Generalkonsulinnan Marie Heilborn, kennel Miramar, importerade hanen Happy Boy född 3 januari, 1929 i USA. Happy Boy blev rasens första champion i Stockholm 1931. Han var ojämnt tecknad, med hela högra halvan av huvud och hals vit. Rasens andra champion importerades också från USA av Fru Heilborn, det var tiken Hagerty Betty.

Första svenskfödda champion var Miramar Ketty i Stockholm 1941.

1950 importerade Linnar Sundberg, kennel Mountainville, två bostonterrier från kennel Clasen's i USA. Åtskilliga hundar har därefter importerats från denna kennel. I början av 1950-talet kom den första Englands-importen, Tommy Tucker of Klewko, till kennel Ekåsen, Hildur Eklöf. Åtskilliga hundar har därefter importerats från England.

Under 1950-talet började registreringssiffrorna skjuta i höjden. Rasklubben bildades 1957.

I början av 1960-talet kom från USA Cerrato's Flashy Buccaneer och via England Clasen's Beau Regardless. Dessa bägge hanar kom att betyda mycket för utvecklingen i Sverige.

Mellan 1963 och 1973 låg de årliga registreringarna på mellan 500 och 600 hundar. Under slutet av 1900-talet registrerades årligen ca 100 bostonterrier.



SBTK:s arbete

Svenska Bostonterrierklubben har arbetat aktivt med avelsfrågor sedan 1970-talet. Dock dröjde det till 1994/1995 innan någon nedskrivna viljeyttring fanns att tillgå för uppfödarna.

Rekommendation:

- Ögonspeglingsresultatet får inte vara äldre än ett år vid parningstillfället och vara utan anmärkning
- Använd endast hundar som är friförklarade från patellaluxation

Arbetet med en avelsstrategi har pågått under hela 1990-talet. Uppfödarmöten har genomförts nästan varje år där diskussionerna har varit sakliga och handlat om rasens välbefinnande. Det som prioriterats under åren är ögon- och kejsarsnittsproblematiken. Vid uppfödardräffen år 2000 formulerades den första avelspolicyn.

I tidningen har det kontinuerligt informerats för att ge uppfödarna uppgifter att kunna fatta sina egna avelsbeslut. Varje år redovisas registreringar, ögonlysnings- och patellaresultat.

1990 Uppfödardräff uppföljning av domarkonferens, reviderad standard

I tidningen

"Fading puppy" Orsaker och behandling – nya rön och upptäckter, Å Boholm och A-M Hammarlund

1991 Uppfödardräff med vet Erik Källgren angående katarakt

1992

I tidningen

Dålig könsdrift hos hanhund, C Linde-Forsberg

1993

I tidningen

Hur påverkar tiken valparnas mentalitet?, E Wilsson
Sjukdomar och problembeteende (del 1), A Hallgren
Statistik kejsarsnit/naturlig födsel 1987-1992

1994 Uppfödardräff med vet P Schauman angående katarakt och förlossningsproblem

I tidningen

Rekommendation om ögonlysning av samtliga bostonterrier
Artikel Avel, Ärtlighet och uppfödningsetik, C Nälser
Avelsurval för att få mentalt goda hundar, E Wilsson
Konstruktiv avelskonferens, G Odlare

Sid 6

Sjukdomar och problembeteende (del 2), A Hallgren

1995

I tidningen

Artikel: Från frö till busfrö symposium

Artikel: patellaluxation

Artikel: rekommendation om ögonspegling

Artikel: Riskanalys i stamtavla

1996

Uppfödarträff med Berit Wallin Håkanson angående hälsostatus

Utskick av hälsoenkät

I tidningen

Artikel: Rasklubbssamråd om Ny djurskyddslag

1997

I tidningen

Artikel: Mentalbeskrivning – ett instrument i tiden

Valpning och valpningsproblem hos hund, A Eneroth, C Linde- Forsberg, M Uhlhorn.

Nu finns ny bättre behandling mot skendräkighet hos tik, C Linde- Forsberg

1998

I tidningen

Inavel orsakar utrotning, DN 1998-04-19

Dubbla defekta gener ökar risken, DN 1998-04-19

1999

Uppfödarträff med Lennart Swenson angående genetik och förlossningsproblem

I tidningen

Studie angående valpningsproblem hos bostonterrier och skotsk terrier, A Eneroth, C Linde- Forsberg, M Uhlhorn, M Hall.

Redovisning av kejsarsnitt/naturlig födelse 1993-1997

Artikel: Cushings sjukdom

Standard för bostonterrier FCI nr 140

2000

Uppfödarträff med vet Annelie Eneroth angående forskning kring valpningsproblem. Kommer överens om en avelspolicy angående ögon patella, bäckenröntgen och epilepsi.

Skickar hälsoenkät till samtliga medlemmar. Publiceras också i tidningen.

I tidningen

Kastrering av hund och katt, U Björnehammar

2001

Uppfödarträff angående redovisning av hälsoenkäten

2002

Uppfödarträff angående avelsstrategi

Sid 7

I tidningen

Redovisning av kejsarsnitt/naturlig födsel 1998-2001

Artikel: Angående juvenil katarakt i England

Noskvalster hos hund, L Gunnarsson

PM Rasspecifika avelsstrategier, SKK/AK

Mentalbeskrivning av hund, K Olderin

Förslag på avelsstrategi för Svenska Bostonterrierklubben

2003 Uppfödarträff angående avelsstrategi

Årsmötet beslutade om avelsstrategin och om att ansöka om central registrering av patellastatus samt central registrering av naturlig födsel/kejsarsnitt.

I tidningen

Ärftlig katarakt, P Bedford

Svenska Bostonterrierklubbens avelsstrategi, enl årsmötesbeslut

2004 Årsmötet beslutade om att tillåta patella luxation grad 1 på hundar i avel under en 3 års period, 2004 till 2006. Beslutade om ett förtydligande av uppfödaransvar avseende avkommor och syskon till hund med konstaterad tidig katarakt, debuterande före 3 års ålder. Ögonprojektet genomfördes tillsammans med vet Lennart Garmer. Projektet redovisades på avelskonferensen den 16 oktober som resulterade i två motioner till årsmötet 2005.

2005 Årsmötet biföll motionerna angående förändrade regler avseende ögon och avelsstruktur.

2006 Årsmötet biföll motionerna angående höftledsröntgen av avelsdjur, hanhundsanvändning, avelsdebut hos hanhund samt ett forskningsprojekt om förekomsten av fjärilskota hos bostonterrier. Uppfödarträff tillsammans med veterinär Ann-Sofie Lagerstedt angående naturlig födsel.

2007 Årsmötet biföll motionerna angående DNA-test för juvenil katarakt samt förlängde försöksperioden för användandet av hundar med patella grad 1 i avel.

Uppfödarträff med Anne-Catherine Edoff - En hund för avel-vilken, varför och med vilka hjälpmedel.



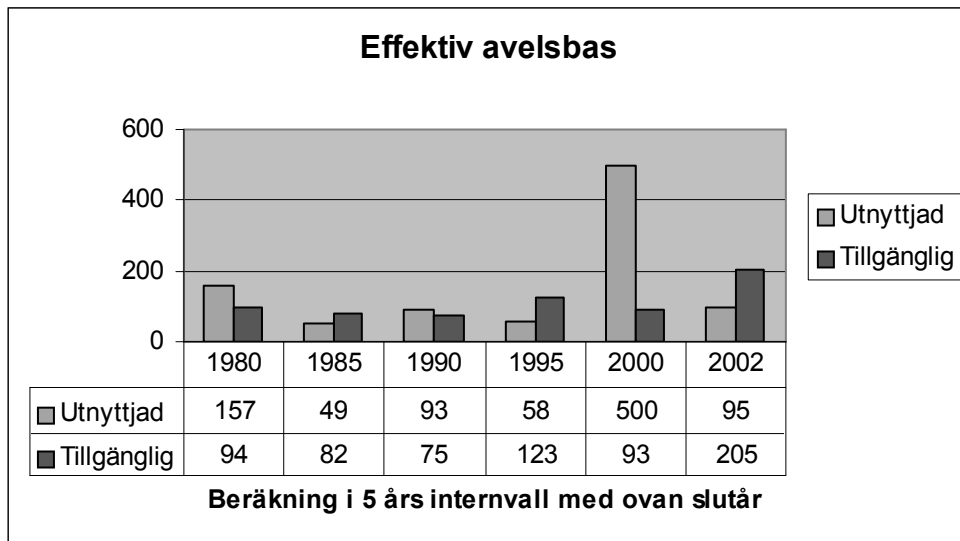
Statistik

Registreringsuppgifter 1989 – 2006

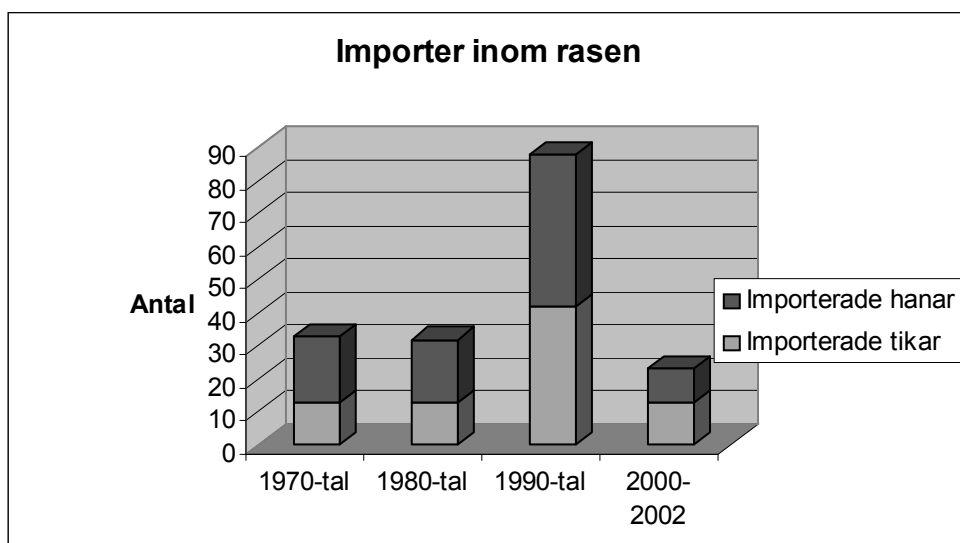
År	Registreringar	Kullar	Antal valpar	Hanar	Tikar	Avelshanar	Uppfödare
1989	100	41	2,4	53	47	19	28
1990	113	45	2,5	58	55	21	32
1991	119	37	3,2	59	57	23	28
1992	98	33	3	57	41	16	21
1993	91	33	2,8	50	41	18	25
1994	82	27	3	44	38	18	20
1995	80	25	3,2	36	44	19	19
1996	81	28	2,8	40	40	14	21
1997	68	23	2,8	31	35	14	17
1998	99	32	3	45	54	20	23
1999	79	25	3,1	36	43	15	19
2000	75	20	3,6	40	33	15	14
2001	91	31	2,9	50	41	15	19
2002	63	18	3,3	27	33	8	14
2003	67	20	3,3	31	36	12	18
2004	58	18	3	28	26	9	14
2005	51	23	2,2	21	30	17	18
2006	34	10	2,9	14	15	5	8

Antal valpar per kull										
År	1	2	3	4	5	6	7	8	9	Ant valpar
1989	12	13	7	5	3	1				100
1990	14	11	9	6	4	1				113
1991	6	9	7	6	7	2				119
1992	5	8	7	9	4					98
1993	9	5	8	7	4					91
1994	7	2	6	7	5					82
1995	5	4	7	5	2			2		80
1996	4	8	9	4	1	2				80
1997	4	5	9	1	3	1				66
1998	9	3	7	6	3	4				99
1999	1	9	5	6	3	1				79
2000	2	3	6	2	4	2	1			73
2001	7	3	11	6	4					90
2002	2	3	4	5	4					60
2003	4	4	3	5	3				1	65
2004	7	4	4	4	1	1				54
2005	11	4	3	2	3					51
2006	2	3	3	1	1					29

Nedan beräkningar är gjorda med uppgifter ur rasdata från SKK i Genetica Lathunden.

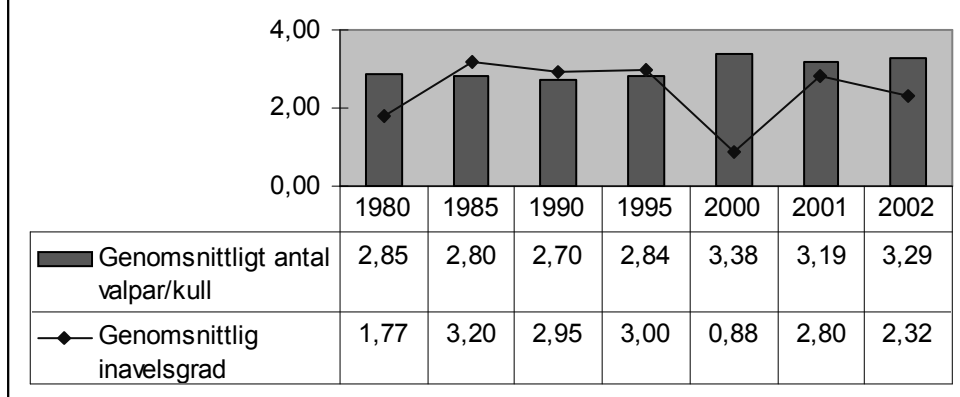


Den tillgängliga avelsbasen skiljer sig relativt lite under perioden. Dock skall noteras att ett stort antal importörer kom till Sverige under 1990-talet vilket visar sig under perioden 1995-2000 då vi har en utnyttjad avelsbas på mer än 500. Rasen är beroende av importörer för fortsatt avel i Sverige.



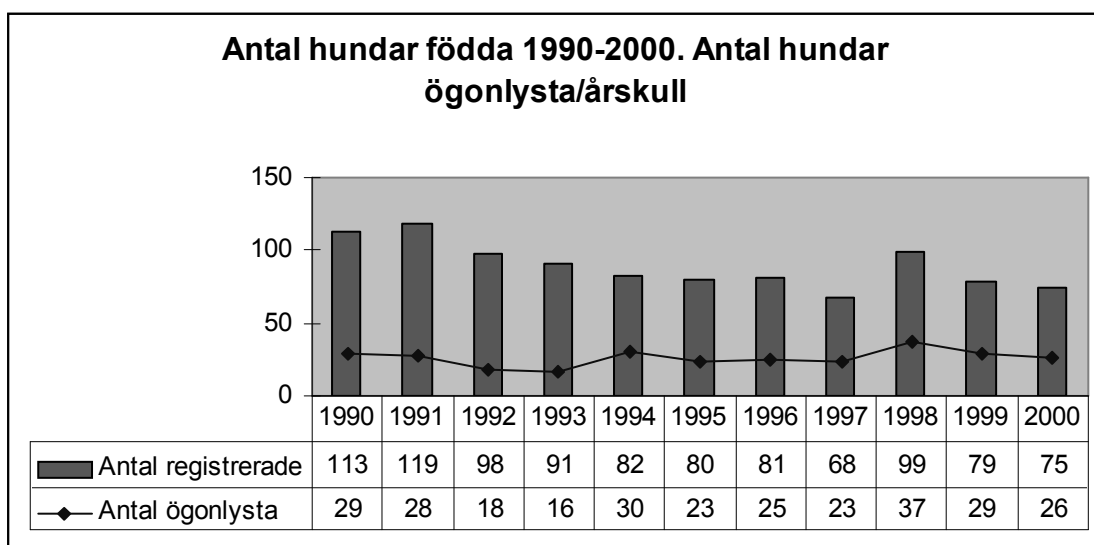
I beräkningen av importörer inom rasen finns alla hundar med som är undan en tik med utländskt registreringsnummer.

Genomsnittligt antal valpar/kull i relation till inavelsgraden



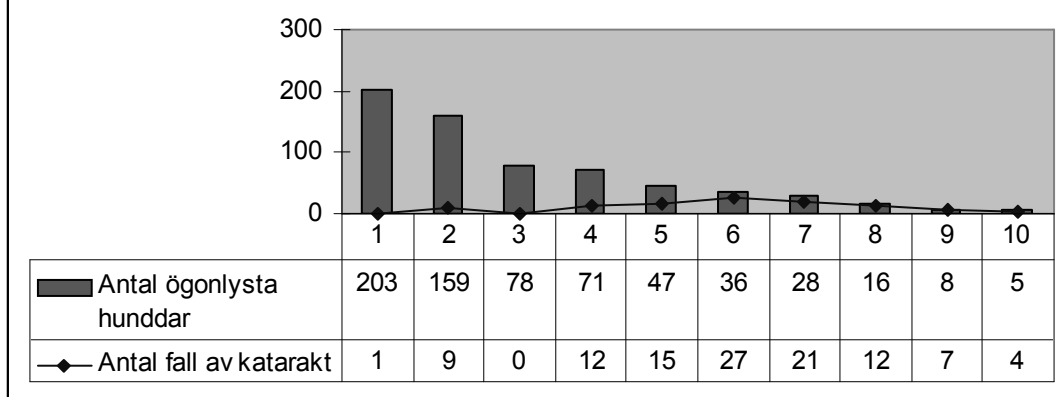
Beräkningen är gjord på svenskfödda kullar under perioden. Målet att inom 10 år nå en genomsnittlig inavelsgrad på 2,5% inom rasen är realistiskt. Då vi redan är där med undantag för ett fåtal kullar med högre inavelsgrad än 6,25%.

Statistik ögonlysningar



Diagrammet visar hundar med svenskt registreringsnummer sammanställt 2002.

Antal ögonlysta hundar födda 1984-1999 i relation till fall av katarakt



Uppdelningen är hundens ålder 1 till 10 år. Sammanställningen är gjord år 2002. Antal ögonlysta hundar motsvarar 28% av registrerade hundar under perioden. 17% av dessa har diagnos katarakt.

Statistiken är tagen ur SKK Hund/Avelsdata.

DNA-testade 2006-20080123	
Fri A	67
Anlagsbärare B	8
Drabbade sjuk C	2

Ögonlysningar	Öga u.a	Öga anm.
2003	48	38
2004	88	20
2005	114	20
2006	81	22
2007	63	4

Patellaundersökningar	Fri	Anm. Medialt 1	Anm. Medialt 2
2003	15	1	1
2004	27	3	0
2005	26	4	2
2006	27	2	0
2007	20	1	4

Naturlig födsel/kejsarsnitt

Statistiken grundar sig på uppfödarnas uppgifter om kullar födda 1998 - 2001

År	1998	1999	2000	2001
Födda kullar, antal	29	26	20	31
Uppgift om kullar, antal	28	23	17	28
Uppgift om födda valpar, antal	112	82	76	94
Naturlig födsel, antal/%	14 50%	10 43,5%	11 65%	13 46,5%
Kejsarsnitt, Antal/ %	9 32%	9 39%	5 29%	11 39,5%
Naturligt+kejsarsnitt, Antal/%	5 18%	4 17,5%	1 6%	4 14%
Döda valpar, Antal/%	18 16%	10 12%	12 16%	17 18%

Statistiken grundar sig på uppfödarnas uppgifter om kullar födda 1995 – 2007.

År	2002	%	2003	%	2004	%	2005	%	2006	%	2007	%
Födda kullar, antal	21		22		22		22		17		31	
Uppgift om kullar, antal	7		14		11		13		0		8	
Uppgift om födda valpar, antal	63		67		58		51		34		79	
Naturlig födsel, antal %	2	28,6	5	35,7	6	54,5	6	46,2	i.u	i.u	4	50
Kejsarsnitt, antal %	4	57,1	8	57,1	3	27,3	7	53,8	i.u	i.u	4	50
Naturligt+kejsarsnitt, antal %	1	14,3	1	7,1	2	18,2	1	7,7	i.u	i.u	0	0
Döda valpar/avlivade, antal %	7	11,1	0	0	4	6,9	6	11,8	i.u	i.u	6	7,6

Sid 13

Redovisning av hälsoenkäten 2000/2001 - Bostonterrier

Antal svar: 230

Ögonproblem 20 % / 46 st

Cherry eye och rinnande ögon förekommer. De flesta fall av ögonproblem är hornhinneskador. Några fall av hornhinneavlossning förekommer också, det får vi se som allvarligt. Hornhinneinflammation/keratit är den vanligaste veterinärvårdersättningsdiagnosen hos Sveland.

Infektioner 16% / 37 st

Analsocksinflammation och halsont/halsfluss är de vanligaste infektionerna. Analsocksinflammation är den 5:e vanligaste veterinärvårdersättningsdiagnosen hos Sveland.

Öroninflammation/otit 14% / 32 st

Endast på någon enstaka hund har sambandet sämre hörsel och öroninflammation påvisats. Otit är den 6:e vanligaste veterinärvårdersättningsdiagnosen hos Sveland.

Trånga näsborrar 13% / 30 st

Hundar snörvlar och snarkar.

Cancer/tumör 10% / 23 st

Den vanligaste cancerformen är juvercancer. Bland andra exempel på cancer nämns "fettknölar" på frambenen alternativt godartade tumörer på frambenen.

Allergi 8% / 18 st

Här är födoämnesallergi vanligast och även gräs- och dammallergi förekommer hos några individer.

Epilepsi 6% / 14 st

På 40 % av hundarna där epilepsi konstaterats är hunden under 4 år vid första anfallet. I flera fall är av veterinär orsaken konstaterad till infektion eller hormonförändringar.

Epilepsi är den 3:e vanligaste veterinärvårdersättningsdiagnosen och den vanligaste liversättningsdiagnosen hos Sveland.

Vi saknar underlag för detta i våra enkätsvar!!

Hjärtsjukdom 3% / 7 st

De hjärtproblem som redovisas i enkäterna avser gamla hundar. Hjärtproblem är den 3:e vanligaste liversättningsdiagnosen hos Sveland.

Cushing 3% / 7 st

Samtliga fall av cushing enligt enkäten är på hundar mellan 6 och 12 år. Cushing är den 4:e vanligaste veterinärvårdersättningsdiagnosen hos Sveland.

Demodex 2% / 4 st

Demodex i lindrig omfattning och utan behandling är vanligast förekommande. Under rubriken hudproblem D. "Andra hudproblem" finns det några som skrivit "håravfall och klåda" vilket skulle kunna vara demodex.

Skelett

Några nackskador och ett par diskbräck finns bland svaren. Enligt Sveland är den 2:a vanligaste liversättningsdiagnosen förträngning i kotkanalen (L7-S1-syndrom), där ryggen går över i korset. *Vi saknar underlag för detta i våra enkätsvar!!*

SBTKs Avelskommitté sammanställt i augusti 2001



Avelsstrategi

Specialklubbens ansvar är att förvalta och utveckla rasen. Detta dokument är SBTK:s avelsstrategi, och är ett komplement till SKK:s grundregler och avelspolicy. Nedanstående avelsstrategi är gällande för uppfödare av bostonterrier, oavsett om de är medlemmar i SBTK eller ej.

Våra rasers utveckling grundas på uppfödarnas val av avelsdjur. Genetisk variation är nödvändig, för att rasen ska kunna motstå sjukdomar och leva upp till de krav som ställs i dag och som kan komma att ställas i framtiden. Därför skall aveln vara målinriktad, långsiktig och hållbar. **Med hållbar menas att den inte leder till brister avseende hälsa, mentalitet och funktion eller utarmar rasen på genetisk variation.**

Genom uppföljning i tre års intervaller genom beskrivning av exteriör och mentalitet, hälsoenkäter och populationsanalyser, hoppas vi kunna följa rasens utveckling i Sverige.

Syftet är att öka den genetisk variation, minska inavelsgraden inom rasen samt behålla den rastypiska mentaliteten. En god hälsa som möjliggör ett långt liv utan hälsostörningar.

Rekommendationer från SBTK om bäckenröntgen

Dålig fertilitet, värksvaghet och kejsarsnitt är idag ett stort problem.

Bostonterriern ingick under 1994 till 1997 i ett forskningsprojekt på SLU i Uppsala avseende valpningsproblem hos bostonterrier, fransk bulldogg och skotsk terrier. En stor del av förlossningsproblemen hos bostonterriern, tycks vara en kombination mellan för trånga bäcken och för stora valpar. Därför rekommenderar SBTK att bäckenröntgen av avelsdjur görs, dock tidigast vid 18 månaders ålder.

Genom att använda avelsdjur som påvisats ha rätt form och storlek på bäckenet, försöker vi minimera förekomsten av kejsarsnitt.

I de fall en tik har genomgått ett andra kejsarsnitt, skall tiken beläggas med avelsspärr hos SKK.

Exteriör

Funktionell exteriör

Motverka exteriöra ytterligheter genom att till avel välja individer vilka i väsentliga delar överensstämmer med rasens standard.

Andningssvårigheter

Uppfödare bör vara uppmärksamma på hundar med andningssvårigheter och ej avla på individer med problem.

Hälsa

Epilepsi

Epilepsi är en sjukdom som beror på onormala urladdningar i hjärnan, vilket ger symtom i form av epileptiska anfall. Det kan vara problem med diagnostiseringen, eftersom flera sjukdomar kan ge krampanfall. Typ och eventuell ärftlighet kan vara svårt att påvisa, därför skall vi avstå från att använda det sjuka djuret, helsyskon, föräldrar och eventuella avkommor i avel.

Knäleder utan anmärkning

Bostonterriern är drabbad av patella luxation. För att få en rättvis gradering bör en av SKK rekommenderad veterinär utföra undersökningen (palpatoriskt), dessa veterinärer har specialistkompetens i hundens och kattens sjukdomar. Hunden skall ha uppnått 12 månaders ålder vid undersökningstillfället.

Vi skall endast använda avelsdjur med knäledsundersökning utan anmärkning.

Under åren 2006 till och med 2008 tillåts hundar med patella luxation grad 1 i avel. Kontinuerlig uppföljning kommer att göras under och efter den perioden för att få information om frekvensen av patella luxation samt eventuell nedärvning.

Ögon

Bostonterriern står under central registrering av ögonsjukdomar hos SKK.

Avelshundar DNA-testas för juvenil katarakt. Någon ögonlysning av valpar vid 8 veckors ålder behöver då ej göras.

I avel används fri x fri eller fri x anlagsbärare.

Avel är uteslutet med hund som har tidig katarakt eller fått resultatet "affected" (= drabbad) vid DNA-test.

Känd anlagsbärare får bara paras med DNA-testad fri. Om anlagsbärare paras med hund som har okänd genetisk status avseende tidig katarakt finns risk att avkomman får denna katarakt.

Som anlagsbärare räknas de som fått resultatet "carrier" vid DNA-test samt föräldrar och avkomma till hund med tidig katarakt.

- Avelsdjur ögonlyses för den senare formen av katarakt inom 1 år före parning.
- Om föräldraren ej är DNA-testad ögonlyses valpar vid 7-12 veckor före leverans. Uppfödaren ansvarar för och bekostar första ögonlysningen.
- Det är önskvärt att alla bostonterrier, även de som inte används vid avel, ögonlyses även som vuxna; först vid 1 års ålder, därefter vid 6-7 års ålder. Motivet är att finna de linjer som är fria från katarakt och att försöka kartlägga arvs gången för den sena katarakten.
- Om katarakt, bedömd som sannolikt ärftlig, har konstaterats:
 - *Huvudregel: Hunden ska ej användas i avel
 - *Undantag: Hund som vid 4 års ålder hade ögon utan anmärkning, men vid 5 års ålder eller senare konstaterats ha lindrig katarakt, kan användas i avel- för tik gäller endast om hon är bevisligen självvalpande. Motivet är att den redan smala avelsbasen i rasen inte ska minskas ytterligare. Om katarakten vid senare ögonlysning ökat till måttlig eller värre bör hunden inte vidare användas i avel.
 - Om katarakt, vars ärftlighet inte kan bedömas, har konstaterats:
 - *Avvakta med avel ½-1 år tills ny ögonlysning har gjorts.
 - Om katarakt, bedömd som sannolikt inte ärftlig, har konstaterats:
 - *Inget avelshinder
 - Om katarakt, bedömd som sannolikt ärftlig, konstaterats hos valpar eller hos hund före 1 års ålder (tidig katarakt)
 - *Föräldrarna ska ej vidare användas i avel (anlagsbärare)
 - *Inget helsyskon till den drabbade hunden ska användas i avel (67% risk att vara anlagsbärare)
 - *De närmsta släktingarna till föräldrarna ögonlyses.

Lista på godkända veterinärer som genomgått SVS utbildning och examination i diagnostik av ärftligt betingade ögonsjukdomar hos hund och katt finns hos SKK.

Mentalitet

En bostonterrier skall vara vänlig och livfull. Den har ett utmärkt temperament och är mycket intelligent, vilket gör den ojämförbar som sällskapshund. Med detta läggs stor vikt vid mentaliteten. En bostonterrier som visar rädsla, aggressivitet eller ängslan gentemot människor skall inte användas i avel.

Avelsstruktur

Avelsdebut

En undre gräns för avelsdebut på hane respektive tik gynnar rasen. Detta innebär att parning inte skall ske innan hunden uppnått 18 mån ålder. Genom en högre avelsdebutålder hinner det tilltänkta avelsdjurets föräldrar också bli äldre och eventuella defekter/sjukdomar träda fram.

Hanhundsanvändning

En hanhund bör inte ha fler avkommor än 25 % av det genomsnittliga antalet registrerade valpar per år under den tid hunden är i avel. Antalet kullar per hane bör inte överstiga 6 st. Dock kan en hane användas i avel ytterligare ett begränsat antal gånger om en utvärdering av hans kullar gjorts och denna utvärdering är god. SBTK:s utvärderingsunderlag skall användas.

Exempel: För åren 1998-2003 var genomsnittet registrerade valpar 76, varför högst 19 valpar eller 6 kullar skulle vara "tillåtna" efter en hanhund under denna tid, gäller hundens livstid.

Att göra om samma kombination vid upprepade tillfällen gynnar inte rasens utveckling avseende den genetiska variationen och ökad avelsbas.



SBTK:s Avelsmål 2003-2012

SBTK arbetar för att bostonterriern inom 10 år har

- Minskat antalet kejsarsnitt från idag ca 50 % till 15 %
- En väl dokumenterad ögonstatus
- Minskad inavelsgrad på varje enskild kombination till högst 6,25 % (i fem generationer enligt tabellmetoden). En total inavelsgrad inom rasen på högst 2,5 % årligen
- Ökat antalet avelsdjur och begränsat utnyttjande av enskild individ
- Flyttats ner en försäkringsklass som ett bevis på förbättrad hälsostatus hos rasen



SBTK:s uppfödaretsiska regler

Uppfödare av bostonterrier

- arbetar aktivt för rasens bevarande och utveckling i samarbete med andra uppfödare och specialklubbens intentioner
- är väl förtrogen med de lagar, regler och riktlinjer som styr hunduppfödning och hållande av sällskapsdjur
- följer SKK:s grundregler och specialklubbens avelsstrategi
- följer SBTK:s rekommendationer angående bäckenröntgen av avelsdjur
- är väl insatt i rasens standard gällande mentalitet, hälsa och funktion
- granskar alltid kritiskt sitt avelsmaterial och använder alltid noga utvalda djur som bidrar positivt till rasens bevarande och utveckling
- har tydliga mål och syften med sin uppfödning, i enlighet med specialklubbens avelsmål
- Ägare till avelshane/tik har innan parning noga definierat och prioriterat de positiva effekter planerad kombination kan ha för rasen.